

סגור חלון



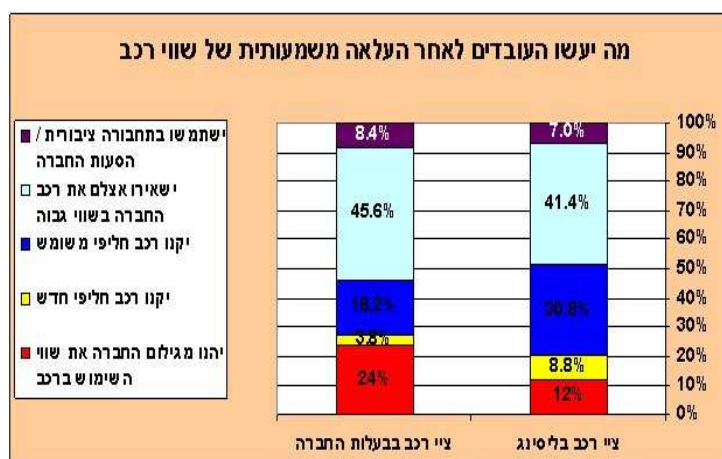
## פורום ה-CFO: קרוב למחצית מקבלי רכבי הליסינג יחזירו את הרכב במקרה של העלאה משמעותית בשווי השימוש

נגה קינן, יו"ר הפורום: כ-62,000 עובדים יעברו לנסוע ברכבים ישנים; לא יצומצם משמעותית מספר כלי הרכב על הכביש, הם רק יהיו ישנים יותר, בטוחים פחות ומזהמים יותר  
שירות גלובס 2/11/2006

הרפורמה המתקרבת במיסוי רכבים מליסינג מעוררת שאלות רבות בקרב ציבור מחזיקי הרכב מסוג זה. אחת השאלות הקשות בנושא היא האם ישמרו העובדים על רכבם, למרות ההעלאה הצפויה. בסקר שערך פורום ה-CFO נבדקה שאלת "היום שאחרי". בפני העובדים יעמדו למעשה ארבע אפשרויות: להחזיר את הרכב הצמוד ולקנות רכב פרטי חליפי חדש; להחזיר את הרכב הצמוד ולקנות רכב פרטי - משומש; להשאיר את הרכב הצמוד בשלב זה, ולשלם יותר מס; להחזיר את הרכב ולנסוע בתחבורה אלטרנטיבית הסעות או תחבורה ציבורית.

מסקר שערך פורום ה-CFO בקרב 141 סמנכ"לי כספים עולה כי קרוב למחצית מהעובדים הנהנים כיום מרכבי ליסינג יחזירו את הרכב לחברה: לדברי נגה קינן, יו"ר פורום ה-CFO מהנתונים עולה כי 47% מהעובדים יחזירו את הרכב ורק 53% ישאירו את הרכב אצלם למרות העלאת המס, כאשר 12% מתוכם ישאירו את הרכב מכיוון שהמס יגולם ע"י מקום העבודה והם לא יצטרכו לשלם יותר. 8.8% מהעובדים יקנו רכב חלופי חדש, 31% יקנו רכב חלופי משומש ורק 7% ישתמשו בפתרונות תחבורה אחרת כמו תחבורה ציבורית או הסעות של מקום העבודה.

הסקר שערך הפורום בחן גם מה יעשו עובדים בחברות בהן צי הרכב שייך לחברה. במקרה זה 70% מהעובדים ישאירו את הרכב אצלם, כאשר 24% מתוכם יהנו מגילום העלאת המס ע"י המעביד. 30% יחזירו את הרכב לחברה, כאשר 3.8% יקנו רכב חדש, 18.2% יקנו רכב משומש ו 8.4% ישתמשו בפתרונות תחבורה אחרים.



לדברי קובי שרון, CFO לונדבק ויו"ר ועדת מיסים מ"ה בפורום ה-CFO עולה כי אם כוונתם של משרד האוצר ורשות המסים להגדיל את גביית המסים, הרי שהעלאת שווי הרכב לא רק שלא תביא לכך אלא שתפגע פגיעה קשה ומיותרת בציבור העובדים. "מהסקר עולה חד משמעית כי גיל המכוניות על הכביש - יעלה. אחוז ניכר מקרב העובדים יקנו רכב חליפי ישן (30.8% ממקבלי הליסינג ו-18.2% ממקבלי רכב בבעלות החברה).

בסה"כ כבישי ישראל צפויים לתוספת של 61,880 רכבים ישנים בלא השיפורים החדשים לבטיחות נהיגה וללא צמצום פלטות אויר מזהמות. בנוסף, הכנסות המדינה ינזקו בגובה המיסוי על רכבים חדשים, ובהקטנת מספר משלמי מס בגין שווי רכב, כאשר כ-77,880 עובדים יעברו לשימוש ברכב פרטי חליפי".

לטענת שרון, להשלכות המהלך ישנן גם משמעותיות סוציו-אקונומיות כאשר הפער בין העובדים הבכירים בחברה שיהנו מגילום המס או שיוכלו להרשות לעצמם לשלם יותר מסים ימשיכו להנות מרכב צמוד ואילו העובדים ברמות הביניים והרמות הנמוכות שהירשו לעצמם לנסוע עד כה ברכבים חדשים, יאלצו לעבור לרכבים ישנים. "לא תהיה ירידה משמעותית במספר כלי הרכב שינועו על כבישי ישראל ורק כ-19,180 עובדים יעברו לתחבורה אלטרנטיבית

(ציבורית או הסעה מטעם החברה). כמו כן, העלאת שווי השימוש ברכב לחברות בסקטור העסקי אשר מגלמות את שווי השימוש לעובדים שכלי הרכב הוא קריטי לעבודתם דוגמת אנשי מכירות, טכנאי שירות ומנהלים, שקולה להעלאת מס חברות והכבדת נטל המס על סקטור זה. צעד זה הוא בניגוד למדיניות הממשלה לעידוד הצמיחה והפחתת נטל המס ולפיכך על שר האוצר וראשי אגפי המיסים לבחון היטב את השלכותיו בטרם ימהרו לקבל החלטות שגויות" מסכם קובי שרון.

לדברי נגה קינן, יו"ר פורום ה-CFO, מעבר לפגיעה המיותרת בעובדים ובחברות, לא יצומצם משמעותית מספר כלי הרכב על הכביש, הם רק יהיו ישנים יותר, בטוחים פחות ומזהמים יותר.